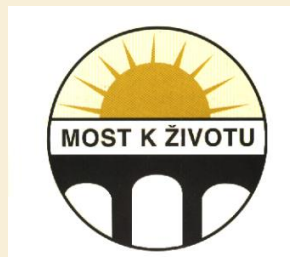


VÝROČNÍ ZPRÁVA



ROK 2016



**MOST K ŽIVOTU O.P.S.
TRUTNOV**

ÚVOD

V roce 2016 si organizace Most k životu prošla složitým obdobím, kdy došlo k několika zásadním událostem. Tyto události zároveň otevřely dveře přicházejícím změnám, které postupně začaly ovlivňovat chod azylového domu.

V červnu byla pozastavena činnost vzdělávání a rekvalifikace, tedy kurzy, které Most k životu nabízel zejména zájemcům o další vzdělávání v rámci povinnosti vyplývající ze zákona č. 108/2006 o sociálních službách a zájemcům o rekvalifikaci, např. v oboru Pracovník v sociálních službách – přímá obslužná péče. Stalo se tak pro logicky postupně se snižující zájem o nepříliš široké spektrum vzdělávacích programů nabízených naší organizací.

V listopadu ukončil své působení dosavadní ředitel společnosti Mgr. Michal Bořek a předal výsledky své činnosti nové ředitelce. Děkujeme mu za dlouholetou spolupráci.

Organizace Most k životu tedy od června poskytuje „jen“ sociální službu azylový dům pro ženy a matky s dětmi.

Nyní se tedy plně věnujeme stabilizaci a následnému možnému rozvoji azylového domu, kdy se naší společnou filosofií stala práce vykonávaná srdcem a hlavou dohromady. Spolupráci s maminkami a dětmi stavíme na komunikaci a vzájemném porozumění. Při naplňování jejich potřeb a ve společné snaze o změnu jejich životních situací vnímáme současné podmínky života v běžné společnosti, které kladou vysoké nároky na to, aby obstál byt' jen běžný občan. Započali jsme tedy spolupráci se širokým spektrem návazných služeb, organizací a institucí, které mohou našim klientům jakkoliv pomoci s řešením jejich nelehké situace a budeme doufat v její prohlubování. Jedině tehdy totiž mohou maminky s dětmi vykročit z našeho zařízení pevnou nohou, pokusit se uspět v každodenním životě a vést své děti jinou cestou, než kterou musely projít samy. Mají naši plnou podporu.

Lucie Chaloupková
ředitelka

1. ZÁKLADNÍ ÚDAJE ORGANIZACE

Název organizace: Most k životu o.p.s.
Forma: Obecně prospěšná společnost
Zakladatel: město Trutnov, a to od 27. 6. 2011, Slovanské náměstí 165
IČ organizace: 25915720
ID datové schránky: uqkkrzy
Číslo účtu: 854146601/0100
Sídlo organizace: Šikmá 300, 541 03 Trutnov 3
Statutární orgán: Bc. Lucie Chaloupková, DiS., ředitelka
Tel.: 499 841 998, 777 303 115
e-mail: Info@mostkzivotu.cz
Webové stránky: www.mostkzivotu.cz
Plátce DPH: ne
Poskytované činnosti: 1. Poskytování sociální služby azylový dům
2. Poskytování činnosti sociálně právní ochrana dětí (SPOD)
Identifikátor azylového domu: 3028344
Vedoucí azylového domu: PhDr. Jovana Lelková do 28. 2. 2017
Michaela Šklíbová od 1. 3. 2017
Složení správní rady:
Mgr. Jaroslava Maršíková, předsedkyně správní rady
Bc. Jaroslava Andělová, členka správní rady
Bc. Margita Hosmanová, členka správní rady
Složení dozorčí rady:
Ing. Zdeněk Kopecký, předseda dozorčí rady
Renata Bezděková, členka dozorčí rady
JUDr., Ing. Jiří Špelda, člen dozorčí rady

2. HISTORIE ORGANIZACE

Vznik společnosti

Středisko bylo založeno v roce 1992 při Ekumenické radě církví díky daru společností Frauen in der einen Weltregenbogen Bayern a Bunstift Göttingen, které se koncem roku 1997 spojily a transformovaly na Heinrich Böll Stiftung.

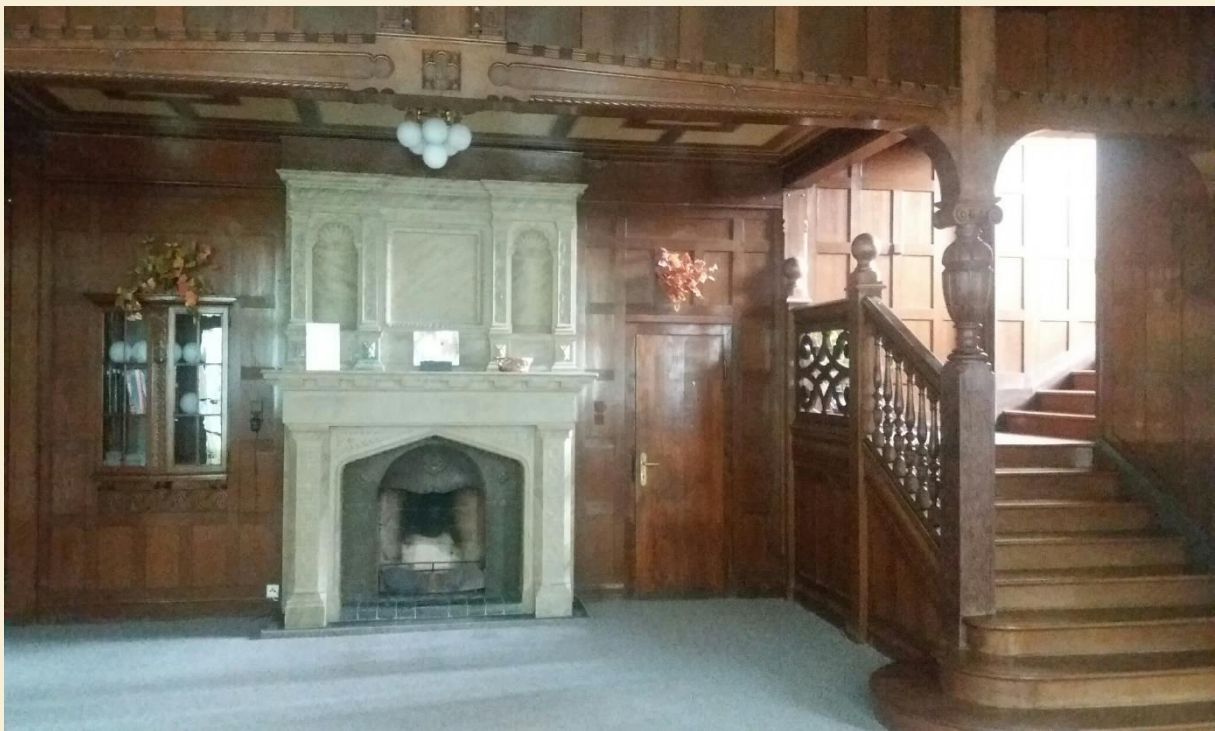
Koncem roku 1998 skončilo financování německou stranou, středisko bylo ze svazku s ERC uvolněno a transformovalo se na obecně prospěšnou společnost s vlastní právní subjektivitou.

Společnost, která vznikla z podnětu žen hledajících pomoc, dnes sídlí v atraktivním objektu Walzelovy vily v Trutnově – Poříčí.

Welzlova vila

V roce 2004 došlo z důvodu jednodušší a rychlejší spolupráce k převodu práv a povinností při jmenování členů správní a dozorčí rady zakladatele Heinrich Böll Stiftung Berlin na společnost Gender Studies o.p.s. Praha.

V roce 2011 došlo k novele zákona o o.p.s. – zákon č.231/2010 Sb.. Výsledkem změn souvisejících s touto novelou bylo vystoupení druhého zakladatele – Heinrich-Böll-Stiftung, Berlin ze zakládajícího partnerského svazku společnosti Most k životu o.p.s. Jediným zakladatelem je v současné době město Trutnov.



3. AZYLOVÝ DŮM PRO ŽENY A MATKY S DĚTMI

✓ Poslání služby:

Posláním Azylového domu pro ženy a matky s dětmi Most k životu o.p.s. je umožnit osobám v nepříznivé sociální situaci, spojené se ztrátou bydlení, zůstat součástí přirozeného společenství a podporovat je v návratu k běžnému způsobu života.

✓ Cílem Azylového domu pro ženy a matky s dětmi je to, aby žena byla schopna:

- zajistit samostatné bydlení pro sebe a děti
- aktivně a samostatně řešit veškeré problémy v běžném životě (finanční, vedení domácnosti apod.)
- řádně pečovat o své děti
- obecným cílem je poskytnout pomoc, která nevede k dlouhodobému setrvávání nebo prohlubování nepříznivé sociální situace, ale posiluje sociální začleňování uživatelů a přispívá k vyřešení jejich krize.

✓ Cílové skupiny:

- ženy, matky od 18-ti let s dětmi, které jsou obětí domácího násilí
- ženy, matky od 18-ti let s dětmi bez přístřeší nebo žijící v nepříznivých bytových podmínkách ohrožujících zdraví a život
- ženy, matky od 18-ti let s dětmi, které nejsou schopny vlastními silami zvládnout náhlou životní situaci

✓ Sociální služba není určena:

- pro ženy a matky s dětmi, jejichž zdravotní stav vyžaduje bezbariérový přístup či asistenci druhé osoby
- mužům (výjimkou je možnost poskytnout tuto službu i zletilému dítěti klientky, které je ale závislé na její vyživovací povinnosti (studující))
- pro ženy a matky s dětmi, jejichž pobyt by vyžadoval přítomnost tlumočnicka

✓ Azylový dům pro ženy a matky s dětmi nabízí 24 hodin denně:

- základní sociální poradenství, pomoc při výběru jiné vhodné sociální služby,
- poskytnutí kontaktů na další instituce
- azylové ubytování s možností zajištění přípravy stravy, celkové hygieny těla,
- praní a žehlení prádla
- pomoc při vyřizování osobních záležitostí,
- pomoc při obnovení nebo upevnění kontaktu se společenským prostředím
- pomoc při uplatňování zákonných nároků a pohledávek

✓ Zásady naší práce:

Služba azylového bydlení je poskytována v zájmu uživatelů, v náležitě kvalitě odpovídající znění standardů sociálních služeb a takovými způsoby, aby bylo vždy důsledně zajištěno dodržování lidských práv a základních svobod uživatelů. Základními principy v poskytované službě jsou:

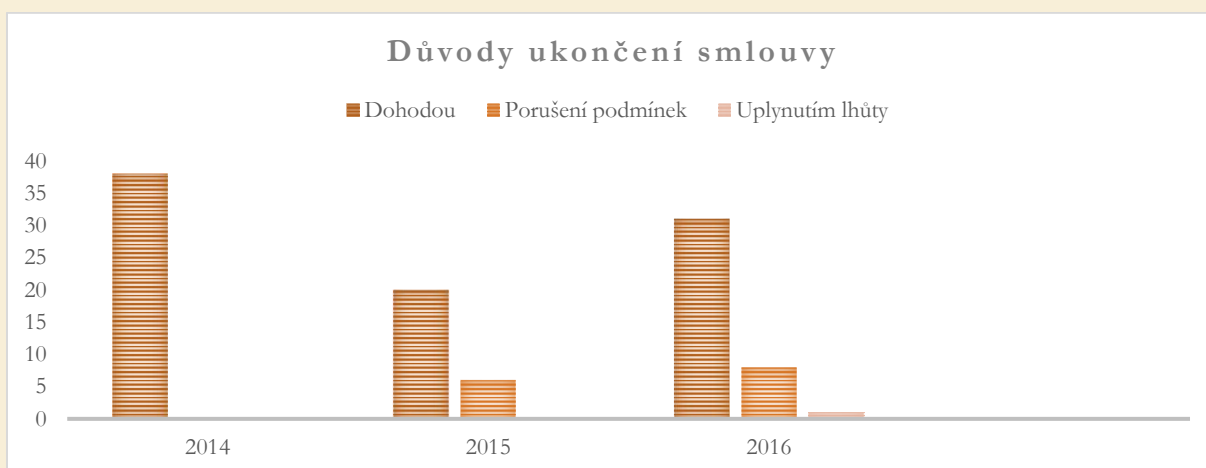
- podporujeme uživatele k vědomí vlastní odpovědnosti
- chráníme důstojnost a lidská práva svých uživatelů
- respektujeme svobodnou volbu uživatelék – pracovníci azylového domu respektují skutečnost, že uživatelka je při řešení vzniklé situace kompetentní osobou a má právo se svobodně rozhodnout, jak bude při řešení problému postupovat
- pracovníci azylového domu přistupují ke každé uživatelce jako k jedinečné bytosti a svoji podporu se snaží přizpůsobit jejím potřebám
- plně podporují uživatelku v soběstačnosti a v jejím začlenění do společnosti
- pracovníci azylového domu nepohlížejí na uživatelky jako na osoby vytržené ze společenského prostředí, snaží se chápat problémy uživatelék v kontextu jejich společenských vazeb a kontaktů
- pracovníci azylového domu hledají cesty k tomu, jak nejlépe přizpůsobit podporu uživatelék z hlediska jejich potřeb, názorů a přání.

Službu azylového domu pro ženy a matky s dětmi v krizi poskytuje společnost Most k životu o.p.s. nepřetržitě od roku 2000. V roce 2016 této služby využilo celkem 49 žen a 94 dětí. Kapacitu zařízení tvoří 32 lůžka a společné prostory (jídélna, herní koutek pro děti, sociální zařízení, prádelna, 2x kuchyně). Průměrná délka pobytu činila 65 dnů.

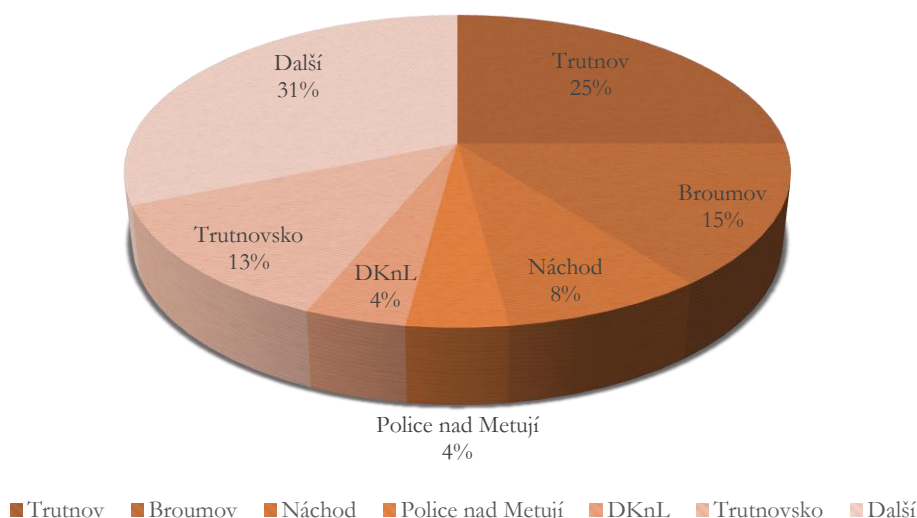
✓ Vývoj počtu zájemců a uživatelů

Rok	Počet zájemců o službu	Počet uživatelů matky/děti	Průměrná roční obsazenost	Počet nově uzavřených smluv	Počet ukončených smluv
2014	68	46/72	69%	36	38
2015	44	34/56	99%	25	27
2016	77	49/94	82%	40	40

Zájemcem je člověk, který přišel žádat o službu, je s ním vedeno jednání, ale nemá dosud uzavřenou smlouvu o poskytování sociální služby. Pokud zájemce nespadá do cílové skupiny, nelze s ním uzavřít smlouvu o poskytování sociální služby. Uživatelkou je žena nebo matka, která již má s poskytovatelem uzavřenou smlouvu o poskytování sociální služby.



Trvalé bydliště uživatelů



Trutnovsko: Svoboda nad Úpou, Janské Lázně, Pilníkov, Mladé Buky, 2x Hostinné.

Z dalších obcí byla poskytována služba vždy jedné uživateli s jejími dětmi: Ústí nad Orlicí, Neděliště, Česká Třebová, Přelouč, České Meziříčí, Praha, Jaroměř, Heřmanice, Hronov, Červený Kostelec, Plzeň, Holčovice, Nový Hrádek, Úlibice, Kroměříž, Studnice.

- ✓ V rámci pověření k výkonu sociálně právní ochrany dětí vykonává azylový dům při běžném provozu tyto činnosti:
 - pomoc rodičům při řešení výchovných nebo jiných problémů souvisejících s péčí o dítě
 - poskytování nebo zprostředkování poradenství rodičům při výchově a vzdělávání dítěte a při péči o dítě zdravotně postižené – mezi nejčastěji diskutovanými tématy byly školní a předškolní výchova, docházka dítěte do vzdělávacího zařízení, vztah matka-dítě, vztahy mezi sourozenci, šikana ve školním kolektivu, problém s kouřením dětí a mladistvých a problém kontaktu s návykovými látkami
 - pořádání přednášek a kurzů v rámci poradenské činnosti zaměřených na řešení výchovných, sociálních a jiných problémů souvisejících s péčí o dítě a jeho výchovu
 - činnost zaměřená na ochranu dětí před škodlivými vlivy a předcházení jejich vzniku
 - zřízení a provoz zařízení sociálně-výchovné činnosti - Provoz zařízení sociálně výchovné činnosti byl zajištěn po celý kalendářní rok, vzhledem k charakteru vykonávané sociální činnosti bylo možné poskytovat sociálně právní ochranu kdykoliv dle aktuální potřeby. Nejčastější činností byla pomoc rodičům při řešení výchovy a jiných problémů souvisejících s péčí o dítě, což koresponduje s posláním azylového domu a vykonávané sociální práci. Většina uživatelů cítila potřebu pomoci s nastavením výchovného režimu a pravidel respektujících potřeby dítěte a zajišťujících jeho správný vývoj. Tato činnost se prolínala s poskytováním poradenství.

Poskytované úkony a úhrady s tím spojené

Úkony	Popis	Úhrady
ZÁKLADNÍ ÚKONY		
Základní sociální poradenství		Bezplatné
Ubytování	<ul style="list-style-type: none"> - Ubytování na deseti dvou až pětilůžkových pokojích, po dobu zpravidla jednoho roku - umožnění podmínek k vykonávání hygieny - vytvoření podmínek pro zajištění úklidu, praní a žehlení osobního prádla, výměny ložního prádla - poskytnutí podmínek pro úklid osobních i společných prostor. 	Žena bez dítěte 110 Kč/1 den Matka s dítětem 70Kč/1 den Každé dítě 40Kč/1 den
Vytvoření podmínek pro samostatnou přípravu stravy	- možnost využít dvě společné kuchyně s vybavením	
Pomoc při uplatňování práv, oprávněných zájmů a obstarávání osobních záležitostí	<ul style="list-style-type: none"> - pomoc při vyřizování běžných záležitostí vyplývajících z individuálních plánů, - pomoc při obnovení nebo upevnění kontaktu s rodinou a pomoc a podpora při dalších aktivitách podporujících sociální začleňování osob, včetně uplatňování zákonných nároků a pohledávek. 	Bezplatně
FAKULTATIVNÍ ČINNOSTI		
Praní osobního prádla	<ul style="list-style-type: none"> - použití pračky - použití pracího prostředku 	15 Kč 10 Kč

Matkám je průběžně nabízena pomoc při běžné péči o dítě a při zajišťování jeho základních životních potřeb. Zároveň je individuálně monitorován průběh poskytování služby, ze kterého je zřejmý eventuální posun v nově nabytých dovednostech, získaných zkušenostech a zvýšení rodičovských kompetencí, resp. ve změně životní situace.

Počet poskytnutých sociálních intervencí v roce 2016 byl 667.

Azylový dům poskytuje dětem i matkám ošacení ze sociálního šatníku. Šatník vznikl za podpory veřejnosti, která pravidelně daruje vše od obuvi, přes oblečení až po potřeby do domácnosti. Potřeba čerpání z tohoto šatníku stoupá, a tak byla od začátku roku 2017 zavedena přímá evidence přijatých a vydaných kusů ošacení a potřeb.



Prostřednictvím oblastní Charity Trutnov a veřejnosti zajišťujeme dětem a maminkám také potravinovou a hygienickou pomoc v situacích, kdy uživatelky dočasně nejsou schopny zajistit základní životní potřeby sebe a svých dětí samy.

Kontaktní osoby:

PhDr. Jovana Lelková
 sociální pracovnice
 tel.: 777 303 116

Michaela Šklíbová, DiS.
 vedoucí AD
 tel.: 775 303 116

4. SPOD – SOCIÁLNĚ PRÁVNÍ OCHRANA DĚTÍ

✓ Poslání

Posláním organizace je poskytnout pěstounům a dětem, vyrůstajícím v náhradním rodinném prostředí, doprovázení, dlouhodobou podporu a pomoc.

✓ Cíle

- Nejdůležitějším cílem činnosti organizace je zájem dítěte
- Uzavírání dohod o výkonu pěstounské péče
- Poskytování podpory a pomoci dětem a rodičům v náhradní rodinné péči
- Poskytování nebo zprostředkování poradenství
- Podpora a asistence kontaktu dítěte s biologickou rodinou
- Zprostředkování a úhrada odborného poradenství pěstounům

✓ Cílová skupina

- Děti svěřené do náhradní rodinné péče
- Zájemci o náhradní rodinnou péči
- Osoby pečující o děti v náhradní rodinné péči
- Osoby zařazené do evidence žadatelů o náhradní rodinnou péči
- Jakékoliv dítě, kterému je poskytována sociálně-právní ochrana dle § 8 zákona o sociálně-právní ochraně dětí

✓ Zásady naší práce

- pracovník jedná s každým člověkem jako s celostní bytostí. Zajímá se o celého člověka v rámci rodiny, komunity a společenského a přirozeného prostředí a usiluje o rozpoznání všech aspektů života člověka. Zaměřuje se na silné stránky jednotlivců, skupin a komunit, a tak podporuje jejich zmocnění
- pracovník podporuje klienty při hledání možností jejich zapojení do procesu řešení jejich problémů
- pokud s klientem nemůže sám pracovat, předá mu informace o dalších formách pomoci
- pracovník jedná tak, aby chránil důstojnost a lidská práva svých klientů
- pracovník respektuje jedinečnost každého člověka bez ohledu na to, jak se podílí na životě celé společnosti
- pracovník respektuje právo každého jedince na seberealizaci v takové míře, aby současně nedocházelo k omezení stejného práva druhých osob
- při práci s dětmi a rodinami pracovník postupuje ve spolupráci s dalšími zainteresovanými odborníky.

✓ Uzavírání dohod o výkonu pěstounské péče

- vzhledem ke špatné personální situaci byla v roce 2016 uzavřena jedna nová dohoda o výkonu pěstounské péče
- *poskytování výchovné a poradenské péče osobě pečující, s níž pověřená osoba uzavřela dohodu o výkonu pěstounské péče, při výkonu pěstounské péče a sledování výkonu pěstounské péče*
- *poskytování odborného poradenství a pomoc žadatelům o zprostředkování osvojení nebo pěstounské péče a poskytování poradenské pomoci fyzickým osobám vhodným stát se osvojiteli nebo pěstouny – za rok 2016 bylo odborné poradenství poskytnuto 2x.*



Společnost Most k životu o.p.s. Trutnov vykonávala v r. 2016 sociálně právní ochranu dětí v plném rozsahu podle pověření uděleného Krajským úřadem Královéhradeckého kraje.

Kontaktní osoba: Michaela Šklíbová, DiS., tel.: 775 303 116

5. AKREDITOVANÉ PRACOVISTĚ PRO VÝKON PRAXÍ STUDENTŮ OBORU SOCIÁLNÍ PRÁCE UHK

V 2. polovině roku 2012 se na základě doporučení Rady pro spolupráci s praxí ÚSP UHK (Ústav sociální práce Univerzity Hradec Králové) stala společnost Most k životu o.p.s. akreditovaným pracovištěm pro výkon praxí studentů oborů sociální práce UHK. Tato spolupráce dosud pokračuje a v jejím rámci byly v roce 2016 v našem zařízení vykonány celkem 4 praxe studentů, a to:

- 3 studentky z řad ÚSP UHK, dohromady v délce 230 hod,
- 1 studentka z PDF UHK absolvovala praxi v délce 40 hod.

6. SPOLUPRACUJEME S:

- Pracovníky Odboru sociálních věcí MÚ Trutnov
- Oblastní charitou Trutnov
- Místně příslušnými SPOD
- RIAPS Trutnov
- TS Trutnov
- Úřad práce Trutnov
- PMS Trutnov
- Poradnou pro oběti trestných činů
- Městská policie
- Oblastní nemocnice Trutnov
- Dobrotety Trutnovsko
- Gymnázium a SOŠ Hostinné
- SOU a SOŠ Hořice
- ÚSP UHK
- Široká veřejnost – přijímáme příspěvky do sociálního šatníku i do potravinové pomoci, hračky a knížky pro děti.

Za spolupráci všem výše zmíněným děkujeme a doufáme v její úspěšné pokračování. Naším společným cílem je změna životní situace těch, kteří se ocitli bez domova a v takto náročných podmínkách se snaží pečovat o své děti.

7. VZDĚLÁVÁNÍ A REKVALIFIKAČNÍ KURZY V ROCE 2016

K 30. 6. 2017 byla ukončena vzdělávací a rekvalifikační činnost v organizaci. Do této doby byly uskutečněny 3 poslední vzdělávací semináře.

Dva dvoudenní semináře byly určeny pro pracovníky města Trutnov na téma Práce se stresem a Zvládání konfliktů, oba v rozsahu 12 hodin.

Seminář pro Sdružení ozdravoven a léčeben Dvůr Králové nad Labem na téma Otázky spojené s biologickými vazbami u dětí v náhradní rodinné péči, byl v rozsahu 4 hodiny.

Celkem úspěšně absolvovalo vzdělávání 26 osob.

Kontaktní osoba: Mgr. Andrea Zvolánková, e-mail: Zvolankova@mostkzivotu.cz

8. PERSONÁLNÍ ZAJIŠTĚNÍ

Roční přepočtené úvazky zaměstnanců v pracovním poměru:

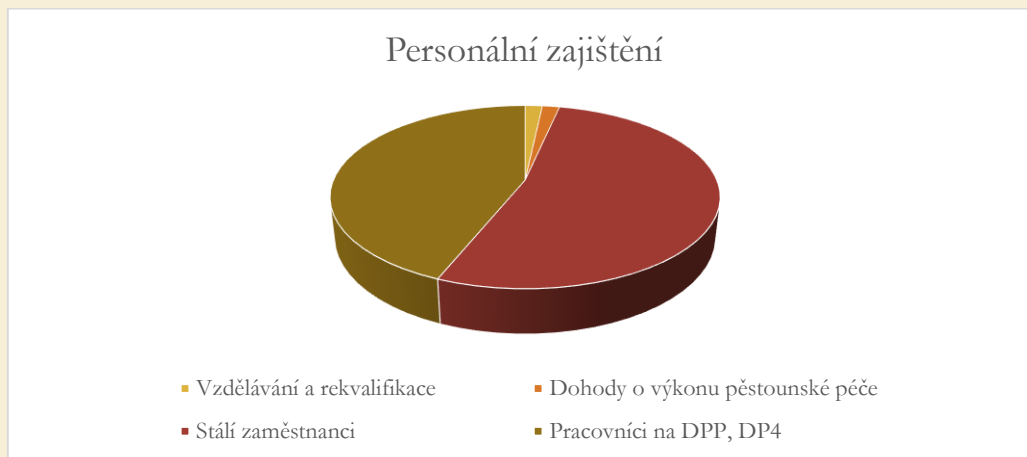
V loňském roce zajišťovalo provoz celkem 17 zaměstnanců. Z toho:

Vzdělávání a rekvalifikace: 0,25 úv.– do 31. 7. 2016

Azylový dům: 7,75 úv.

Dohody o provázení pěstounských rodin: 0,25 úv.

Pro zajištění činnosti využívala organizace zaměstnanců v rámci mimopracovního poměru. Ve svém souhrnu tito zaměstnanci měli přepočtený úvazek za rok 2016: 8 osob celkem 6,44 úvazku.



V roce 2016 byly pracovnice azylového domu na dlouhodobých pracovních neschopnostech v součtu více jak 11 měsíců (brány v úvahu pracovní neschopnosti delší než 1 kalendářní měsíc).

9. FINANČNÍ ZPRÁVA MOST K ŽIVOTU O.P.S. 2016

VÝNOSY	2012	2013	2014	2015	2016
Kurzovné	457	738	606	440	42
Azylový dům	1.531	2.258	2.295	2.979	2.530
Granty, dotace	1.303	826	866	1.121	1.206
Ostatní činnost	109	299	343	238	202
VÝNOSY CELKEM	3.400	4.121	4.110	4.778	3.980

NÁKLADY	2012	2013	2014	2015	2016
Materiál	101	151	159	435	79
Energie	485	490	414	485	477
Služby	753	737	734	754	651
Mzdy celkem	1.939	2.083	1.976	2.370	1859
<i>z toho stáli zaměstnanci</i>	<i>1.868</i>	<i>2.009</i>	<i>1.876</i>	<i>2.281</i>	<i>1738</i>
Soc. a zdrav. pojištění	633	679	634	773	585
Ostatní náklady	100	96	84	135	97
NÁKLADY CELKEM	4.011	4.236	4.001	4.952	3748

STAV A POHYB MAJETKU A ZÁVAZKU V ROCE 2016

Společnost k datu účetní uzávěrky neeviduje žádné závazky po lhůtě splatnosti.

Stav závazků k 31. 12. 2016 – 188 tisíc Kč.

Společnost nemá žádné pohledávky ani závazky kryté podle zástavního práva.

Pro dlouhodobý majetek byly použity účetní odpisy, které jsou stanoveny pro jednotlivé položky dlouhodobého majetku.

Stav a pohyb majetku zobrazuje rozvaha k 31. 12. 2016, která je přílohou této výroční zprávy.

Stav a pohyb majetku za rok 2016 (v tis. Kč)	
Stav majetku k 1. 1. 2016	2.440
V roce 2016 došlo k vyřazení majetku (v pořizovací ceně):	
Hmotné movité věci	123
Drobný hmotný majetek	63
Celkem	186
Stav majetku k 31. 12. 2013	2.254

Vývoj a konečný stav fondů (v tis. Kč)	
Stav fondů k 1. 1. 2016	0
Přírůstek fondů	0
Úbytek fondů	0
Stav fondů k 31. 12. 2016	0

Rozvaha

č.	Aktiva	Stav k prvnímu dni účetního období	Stav k poslednímu dni účetního období
1	Dlouhodobý majetek celkem	648	610
2	Dlouhodobý hmotný majetek celkem	2440	2254
3	Hmotné movité věci a jejich soubory	250	127
4	Drobný dlouhodobý hmotný majetek	966	903
5	Ostatní dlouhodobý hmotný majetek	1154	1154
6	Nedokončený dlouhodobý hmotný majetek	70	70
7	Oprávky k dlouhodobému hm. majetku	-1792	-1644
8	Krátkodobý majetek	965	1120
9	Pohledávky	554	597
10	Odběratelé	7	3
11	Poskytnuté provozní zálohy	451	438
12	Ostatní pohledávky	137	211
13	Opravná položka k pohledávkám	-41	-55
14	Krátkodobý finanční majetek	408	523
15	Peněžní prostředky v pokladně a ceniny	7	29
16	Peněžní prostředky na účtech	401	494
17	Jiná aktiva	3	0
18	Náklady příštích období	3	0
19	Aktiva celkem	1613	1730

č.	Pasiva	Stav k prvnímu dni účetního období	Stav k poslednímu dni účetního období
1	Vlastní zdroje celkem	619	851
2	Vlastní jmění	1783	1783
3	Výsledek hospodaření celkem	-1164	-932
4	Účet výsledku hospodaření	-174	232
5	Nerozdělený zisk/ztráta	-990	-1164
6	Cizí zdroje celkem	994	879
7	Dlouhodobé závazky celkem	200	200
8	Ostatní dlouhodobé závazky	200	200
9	Krátkodobé závazky celkem	294	188
10	Dodavatelé	5	6
11	Přijaté zálohy	6	6
12	Ostatní závazky	2	2
13	Zaměstnanci	151	115
14	Závazky k institucím sociál. a zdrav. pojištění	93	49
15	Ostatní přímé daně	27	10
16	Jiné závazky	10	0
17	Jiná pasiva celkem	500	491
18	Výdaje příštích období	500	491
19	Pasiva celkem	1613	1730

Výkaz zisků a ztráty

č.	Náklady	Činnosti		Celkem
		hlavní	hospodářská	
1	Spotřebované nákupy a služby	1207		1207
2	Spotřeba materiálu, energie	556		556
3	Opravy a udržování	21		21
4	Náklady na cestovné	9		9
5	Ostatní služby	621		621
6	Osobní náklady	2445		2445
7	Mzdové náklady	1859		1859
8	Zákonné sociální pojištění	585		585
9	Zákonné sociální náklady	1		1
10	Daně a poplatky	4		4
11	Daně a poplatky	4		4
12	Ostatní náklady	40		40
13	Smluvní pokuty, úroky z prodlení	1		1
14	Odpis nedobytné pohledávky	5		5
15	Jiné ostatní náklady	34		34
16	Odpisy, tvorba a použití opravných položek	52		52
17	Odpisy dlouhodobého majetku	38		38
18	Tvorba opravných položek	14		14
	Náklady celkem	3748		3748

č.	Výnosy	Činnosti		Celkem
		hlavní	hospodářská	
1	Provozní dotace	1206		1206
2	Provozní dotace	1206		1206
3	Přijaté příspěvky	198		198
4	Přijaté příspěvky (dary)	198		198
5	Tržby za vlastní výkony a za zboží	2573		2573
6	Ostatní výnosy	3		3
7	Výnosy celkem	3980		3980
8	Výsledek hospodaření před zdaněním	232		232
9	Výsledek hospodaření po zdanění	232		232

10. POSKYTOVÁNÍ INFORMACÍ PODLE ZÁKONA O SVOBODNÉM PŘÍSTUPU K INFORMACÍM

Výroční zpráva o činnosti v oblasti poskytování informací podle § 18 zákona č. 106 / 1999 Sb., o svobodném přístupu k informacím v platném znění:

Dle § 18 odst. 1 písm. a) – nebyly podány žádné žádosti o informace.

Dle § 18 odst. 1 písm. b) – nebylo podáno žádné odvolání proti rozhodnutí.

Dle § 18 odst. 1 písm. c) – nebyl v oblasti poskytování informací soudně řešen žádný případ.

Dle § 18 odst. 1 písm. d) – nebyly poskytnuty žádné výhradní licence.

Dle § 18 odst. 1 písm. e) – nebyly podány žádné stížnosti.

Dle § 18 odst. 1 písm. f) – vedoucí a administrativní pracovníci vyřizují pravidelně ústní žádosti o poskytnutí informací z oblastí souvisejících s jejich činností. Počet těchto žádostí o poskytnutí informací není, v souladu s ustanovením § 13 odst. 3 uvedeného zákona, evidován. Výroční zpráva dle této kapitoly je zveřejněna na webových stránkách organizace pod záložkou Povinně zveřejňované informace.

11. PODĚKOVÁNÍ

Pracovníci společnosti Most k životu o.p.s. vyslovují poděkování všem členům správní rady, dozorčí rady, spolupracujícím organizacím i jednotlivcům za přízeň a podporu, kterou společnosti věnovali.

Děkujeme zástupcům města Trutnova, zástupcům Krajského úřadu Královéhradeckého kraje, pracovníkům Městského úřadu Trutnov, pracovnícům Úřadu práce Trutnov, pracovníkům TS Trutnov a zástupcům dalších organizací, které nám pomohly při provozu našich služeb.

Děkujeme spolupracujícím institucím a službám, které nám pomohly při práci s uživateli.

Děkujeme též zástupcům z řad veřejnosti, kteří pravidelně přispívají do našeho sociálního šatníku a hračkami do naší herny pro děti.

Děkujeme také všem sponzorům a donátorům, kteří finančně i hmotně přispěli na činnost organizace a na azylové bydlení. Jedná se o: Ministerstvo práce a sociálních věcí ČR, Město Trutnov, Siemens s.r.o., Přemysl Lev, Ing. Arch. Michal Rosa, Dobrotety a další anonymní dárci.